



La tuberculose bovine est une maladie infectieuse chronique, qui évolue lentement, en plusieurs mois ou années. L'agent causal est une bactérie : *Mycobacterium Bovis*. Cette maladie classée danger de 1^{ère} catégorie, peut toucher quasiment tout les mammifères y compris l'Homme, ainsi que les oiseaux. Mais se sont les herbivores qui sont les plus sensibles et notamment les bovins, caprins et dans une moindre mesure les ovins. Les porcins et éventuellement les carnivores (renard, blaireau) peuvent se contaminer par voie alimentaire.

LA TRANSMISSION

Les modalités de transmission sont variées:

- Contact direct
- Locaux, pâturages, véhicules, aliments ou eau contaminés
- Produits d'origine animale virulents/ lait, expectorations (« crachats »), déjections, urines, sécrétions vaginales et utérines ...

La transmission à l'Homme est rare mais elle existe. En France, les personnels d'abattoirs et les chasseurs qui pratiquent l'éviscération des carcasses infectées sont les personnes les plus exposées (inhalation d'aérosols provenant de carcasses de bovins malades, coupure avec des couteaux souillés).

Le risque de contagion est très élevé entre bovins et entre bovins et caprins, principalement par voie respiratoire. Les cervidés se contaminent de la même manière et peuvent devenir un réservoir de la tuberculose bovine. Les sangliers se contaminent par contact avec des bovins, en consommant par exemple des produits infectés.

DIAGNOSTIC

A ce jour la détection se fait via l'inspection systématique des carcasses à l'abattoir et si besoin par un test allergique sur les bovins vivants: L'intradermo-tuberculination.

Le vétérinaire injecte en intradermique une dose de tuberculine (ou 2 lors d'IDC), qui permet de révéler une réaction locale de type inflammatoire en cas d'infection. Pour vérifier le résultat de la tuberculination, le vétérinaire doit reconstrôler tous les animaux testés 3 jours après l'injection.

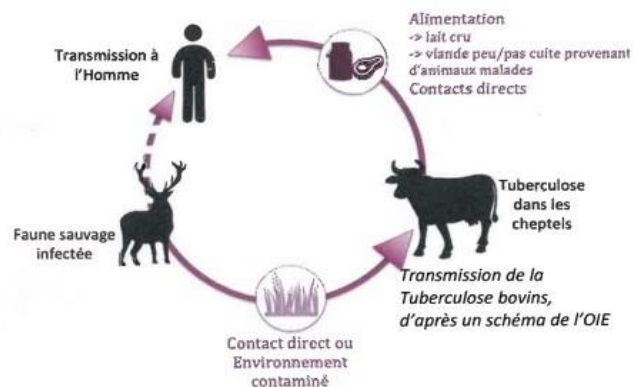
SIGNES CLINIQUES

Les symptômes: Les animaux ne présentent généralement pas de symptômes.

L'incubation: peut durer plusieurs mois à une dizaine d'années.

Signes cliniques: Lorsqu'ils sont apparents on peut observer:

- Atteinte de l'état général/ perte de poids, pics fébriles.
- Diarrhée ou constipation.
- Toux, respiration discordante.



La Tuberculose Bovine se caractérise par la formation de lésions appelées « tubercules ». Il s'agit de granulation de la taille d'une tête d'épingle pouvant devenir plus volumineux. Elles peuvent évoluer vers une calcification avec une fibrose périphérique. Les nœuds lymphatiques (ganglions) sont les organes cibles des lésions. Toutefois, les organes respiratoires et digestifs peuvent aussi être touchés.



Technique	Etat de l'animal	Où ?	Principe
IDS : ID Simple	vivant	Elevage	Réalisé avec de la tuberculine bovine.
IDC : ID Comparative	vivant	Elevage	Technique de comparaison entre la réaction due à la tuberculine bovine et celle due à la tuberculine aviaire
Histologie	mort	Laboratoire	Permet d'étudier au microscope la formation, l'évolution et la structure des tissus de l'organisme
PCR	mort	Laboratoire	Permet de détecter la présence de l'agent pathogène recherché à partir de prélèvements de lésions
Culture METHODE DE REFERENCE	mort	Laboratoire	Développement contrôlé de micro-organismes qui génère des colonies sur milieu spécifique. L'inconvénient est que la croissance de la bactérie est très lente.

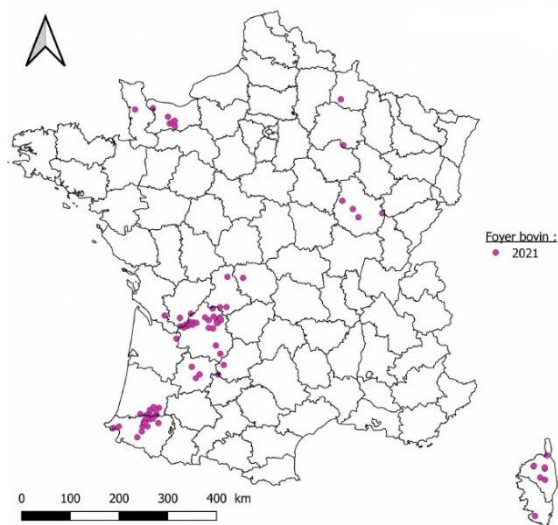
* ID = Intradermo-tuberculation. Technique consistant à injecter une petite quantité d'allergènes provoquant un épaissement au lieu d'injection en cas de suspicion de positivité. La mesure est réalisée 3 jours après l'injection.

Tableau représentant les différentes techniques d'identification de la tuberculose bovine

TRAITEMENT

Le traitement médical (antibiotiques) est interdit chez les ruminants domestiques et déconseillé chez les autres espèces afin de préserver l'efficacité des rares médicaments disponibles vis-à-vis de la tuberculose évoluant chez l'Homme. Le vaccin, quant à lui, est insuffisamment efficace et ne permet pas de faire la différence entre vaccinés et infectés.

Situation Sanitaire 2021 en France



MINISTÈRE DE L'AGRICULTURE ET DE L'ALIMENTATION

LA TUBERCULOSE EN FRANCE

On observe depuis quelques années, une recrudescence du nombre de cas en élevage, notamment en Nouvelle Aquitaine. En 2022, 104 foyers ont été déclarés au niveau national et dont 95 en Nouvelle aquitaine (68%).

La tuberculose s'est également développée chez certaines espèces d'animaux sauvages (sangliers, cerfs et blaireaux), ce qui rend son éradication complexe.

Une vigilance accrue lors des introductions d'animaux est nécessaire pour limiter le développement de la maladie.

Contacts

GDS 18 Tél: 02 48 50 87 90
GDS 28 Tél: 02 37 24 45 69
GDS 36 Tél: 02 54 08 13 80
GDS 37 Tél: 02 47 48 37 58
GDS 41 Tél: 02 54 57 21 88
GDS 45 Tél: 02 38 65 50 60

