



Section
apicole



Centre



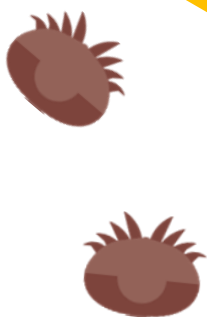
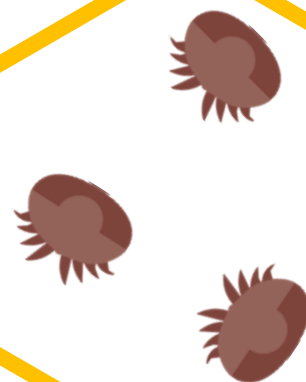
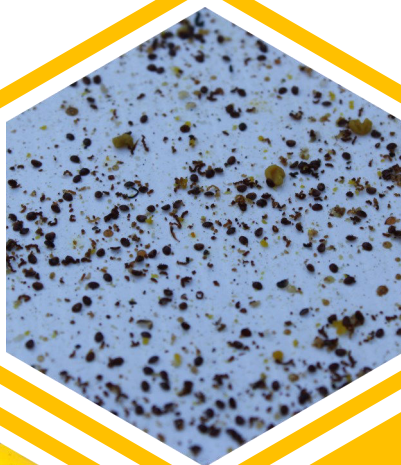
Association de Développement
de l'Apiculture
du Centre-Val de Loire



OBSERVATOIRE VARROA

EN CENTRE-VAL DE LOIRE

Synthèse annuelle 2025



Action réalisée avec le soutien
financier de :





Pourquoi un observatoire varroa ?

La gestion des populations de varroas est primordiale pour l'efficacité et la pérennité des exploitations apicoles. Une gestion insuffisante entraîne une pression parasitaire trop importante or de nombreuses études confirment qu'au-delà de certains seuils un impact négatif est observé sur le développement des colonies allant de la baisse de production à la mort de colonies.

La base d'une bonne gestion est la connaissance des niveaux d'infestation dans les colonies. Il existe aujourd'hui des seuils consensuels qui permettent de se positionner par rapport à la pression parasitaire dans les ruchers. Mais il y a encore beaucoup de facteurs à comprendre et à maîtriser pour garantir des gestions suffisantes.

C'est pourquoi la section apicole de GDS Centre et l'ADAPIC mettent en place un observatoire varroa en région Centre-Val de Loire.

Objectifs de cet observatoire varroa

- Inciter et former les apiculteurs aux méthodes de comptages et aux bonnes périodes
- Accompagner au plus près les exploitations professionnelles
- Acquérir des connaissances liées à nos cheptels en région à partir de l'analyse des données et répondre aux besoins des apiculteurs quant à leurs moyens de lutte contre varroa, leurs périodes d'intervention ainsi que les problématiques de résistances aux molécules actives des traitements
- Alerter les apiculteurs en région en cas de surinfestation généralisée

L'observatoire varroa qu'est ce que c'est ?

C'est dans un premier temps un service auprès des apiculteurs professionnels adhérents de l'ADAPIC et/ou de la section apicole de GDS Centre de suivi des niveaux d'infestation des varroas sur un ou plusieurs ruchers de leur exploitation avec un retour technique.

Dans un deuxième temps c'est une analyse des données liées à ces comptages (itinéraires techniques des apiculteurs suivis) avec une diffusion collective des observations et conclusions période par période voire si besoin des alertes.



Comptages réalisés sur 10 colonies / rucher



À 3 périodes clés de l'année :

⇒ Début de printemps = fin mars / début avril = **Avec quel niveau d'infestation on commence la saison ?**

⇒ Début d'été = juillet / début août = **Combien de temps avant le traitement principal ?**

⇒ Fin d'automne = Octobre / Novembre = **Quelle pression parasitaire après le traitement principal ?**



Les itinéraires techniques de lutte contre varroas mis en place par les apiculteurs ont été recueillis, afin de mettre en évidence des liens entre seuil d'infestation et stratégie de lutte.



Envoi des résultats individuels aux apiculteurs après les comptages, diffusion d'une synthèse collective via les newsletters du GDS et de l'ADAPIC + en 2025: lors de la réunion adhérents de l'ADAPIC (échanges sur les traitements, le taux d'infestation...)

Protocole de comptage

Comptages des chutes naturelles sur linge graissé

- ◆ Pose de langes graissés sous les colonies disposant de plancher entièrement aéré
- ◆ 4-5 jours après la pose (ou 7 jours en fin d'automne) les langes sont retirées
- ◆ Comptage du nombre de varroas qui ont chutés pendant cette période
- ◆ Résultats exprimés en nombre de varroas tombés / jours (V/J)

(Pour les apiculteurs ne disposant pas de planchers aérés des comptages phorétiques ont été réalisés comme en 2024)

Seuils associés

Voici les seuils utilisés dans le cadre de comptages des chutes naturelles sur linge graissé :

Avril	Juillet	Novembre
$V/j < 1$	$V/j < 5$	$V/j < 0,5$
$1 < V/j < 3$	$5 < V/j < 7$	$0,5 < V/j < 1$
$V/j > 3$	$V/j > 7$	$V/j > 1$

Bien que nécessitant deux passages sur les ruchers, la technique de la chute naturelle ne nécessite pas d'ouverture de ruches.

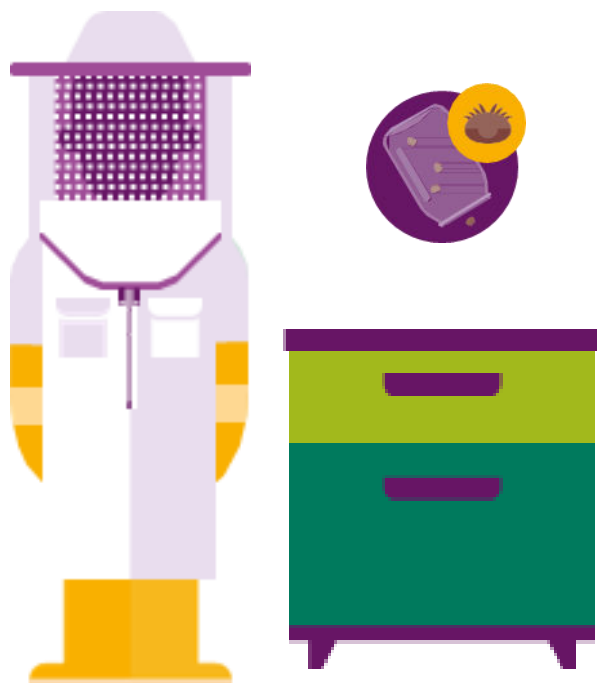
De plus nous pouvons indiquer directement sur le toit des ruches les résultats de comptages permettant un suivi intéressant pour les apiculteurs.

Quelques chiffres pour cette année

17 apiculteurs suivis

26 ruchers suivis dont **5** en bio

Au total **762** comptages sur les 3 périodes de suivis!



Les apiculteurs suivis sont répartis sur l'ensemble de la région Centre-Val de Loire et présentent des typologies d'exploitation hétérogènes. Par conséquent, la compilation de ces données a avant tout une valeur informative et ne permet pas d'établir des conclusions généralisables. Les données présentées dans ce document ne sont pas toujours représentatives de ce qui se passe dans vos colonies.

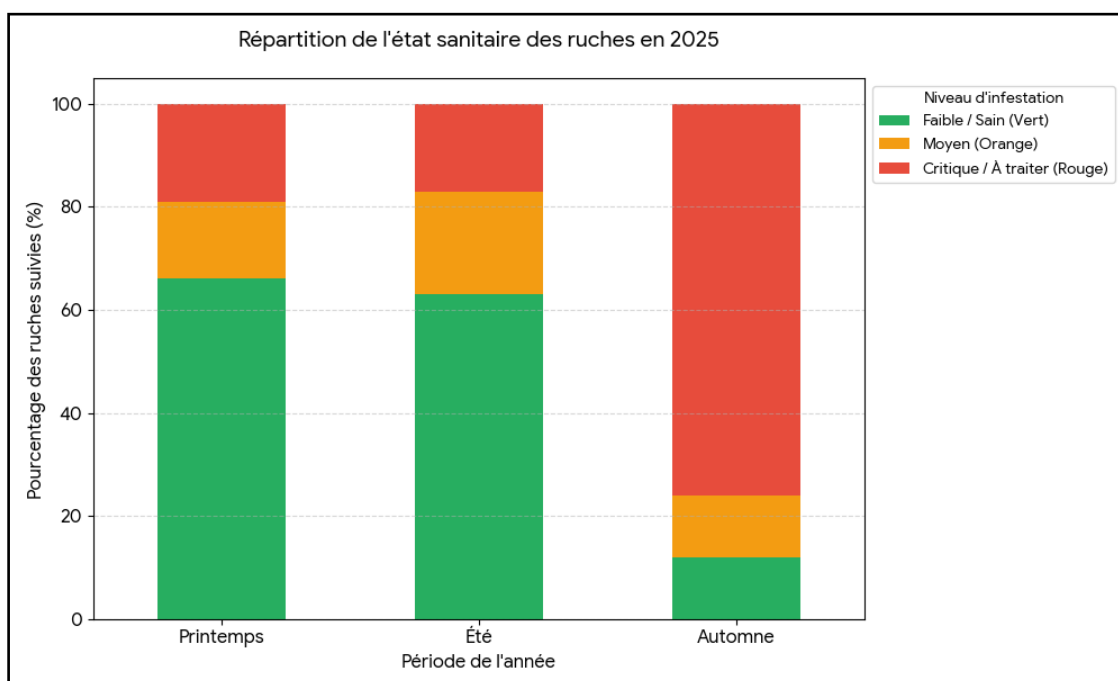
Retours sur l'année apicole 2025

Bien que l'année 2025 présente un bilan globalement plus favorable que 2024, elle n'en demeure pas moins atypique. Le climat a été marqué par des épisodes de canicule intense et un déficit hydrique hétérogène, impactant notamment la miellée de tournesol. Le début de saison a d'ailleurs été laborieux pour certains, entre des mortalités hivernales importantes et des colonies peinant à redémarrer.

Toutefois, le printemps a offert de belles opportunités avec des floraisons précoces et généreuses, tout particulièrement sur l'acacia. Les cicatrices de 2024 sont toutefois restées perceptibles en début d'année, obligeant de nombreux apiculteurs à renouveler des reines dont la fécondation s'était avérée insuffisante.

La réussite de l'hivernage repose sur un facteur fondamental: **des colonies saines et fortes**. Ce document a ainsi pour objectif de rappeler l'importance d'une gestion rigoureuse de *Varroa destructor*. La maîtrise de la pression parasitaire constitue un enjeu majeur et peut nécessiter, au regard des résultats de comptage, la mise en œuvre d'un traitement complémentaire en période hivernale.

Résultats 2025

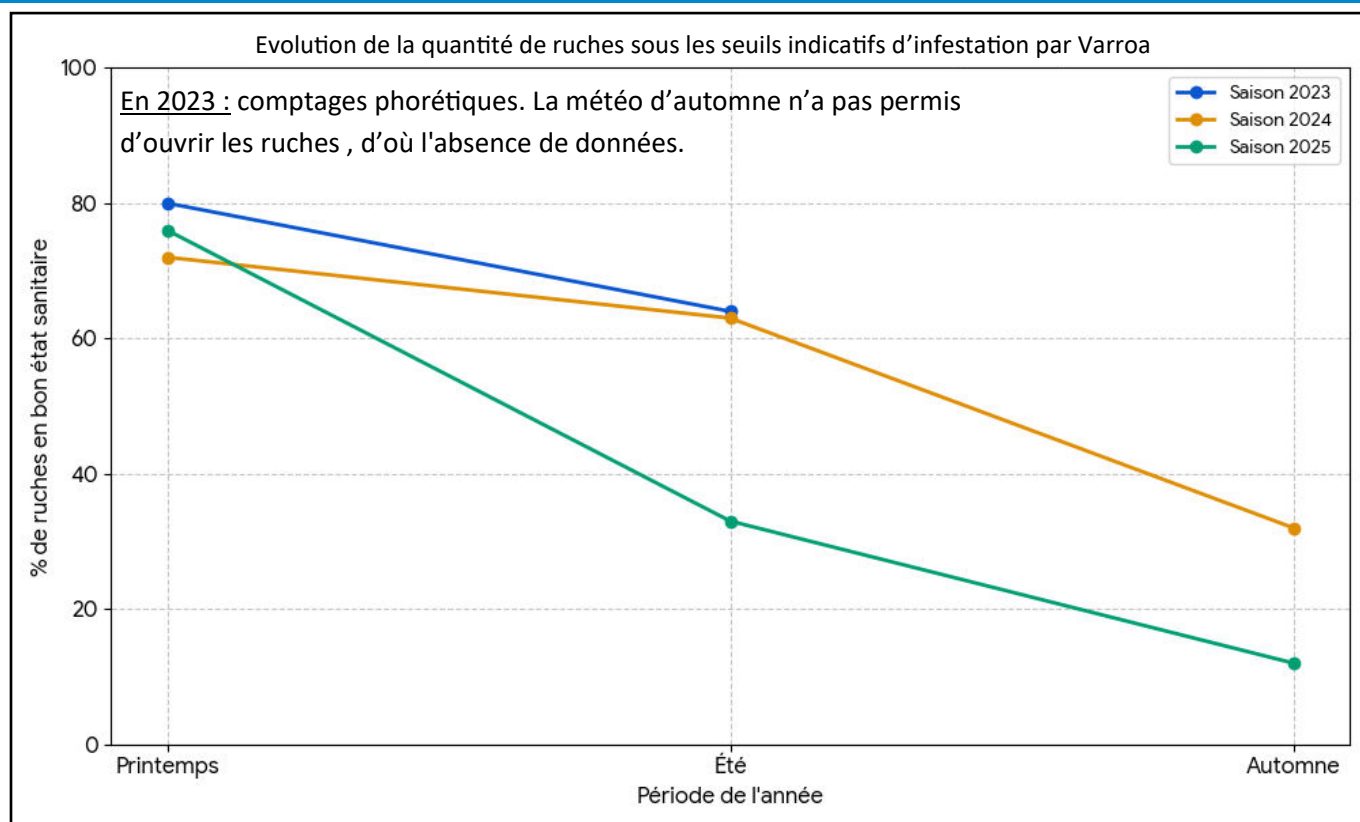


Comme attendu, la situation sanitaire se dégrade au fil de la saison:

- Au printemps : une majorité de ruches a une infestation satisfaisante, grâce au traitement d'hiver et à la constitution d'essaims.
- À l'été : la situation reste stable mais l'hétérogénéité augmente. On observe un maximum de 90 varroas / jour.
- À l'automne : la pression explose avec 76% des ruches atteignant un seuil critique nécessitant une intervention immédiate. Bien que la médiane soit à 4.14 V/J, la moyenne de 13.71 v / j est tirée par le haut par des ruches très infestées (>20 v / j), confirmant la présence de colonies «réservoirs à varroa».

Ces données soulignent que l'année 2025, bien que meilleure que 2024 au printemps, s'est terminée avec une pression parasitaire record avant l'hiver.

Comparaison interannuelles 2023—2025



L'analyse de ces trois dernières années montre une tendance préoccupante : si les apiculteurs parviennent à démarrer la saison avec des colonies saines, la pression parasitaire en fin de saison s'intensifie d'année en année. Cette évolution pourrait s'expliquer par différents facteurs dont le climat : pluvieux en 2024 et chaud en 2025.

Le Printemps : un équilibre fragile. En 2023, 80 % des ruches étaient sous les seuils de risque. En 2024, ce chiffre est tombé à 72 %, avant de remonter à 76 % en 2025.

L'Été : le point de rupture. L'année 2025 a été particulièrement difficile avec seulement 33 % de ruches "saines" en juillet, contre 64 % en 2023.

L'Hiver : une pression record en 2025. En fin d'automne 2025, 76 % des ruches ont atteint un seuil critique, dépassant les niveaux déjà inquiétants de 2024 (68 % au-dessus du seuil).

Enseignements Techniques de l'Observatoire:

- **Les colonies "pouilleuses"** : Environ 2 à 3 colonies par rucher présentent des taux d'infestation extrêmes sans explication technique évidente. Elles constituent de véritables "bombes sanitaires" pour le reste du rucher par le pillage et / ou la dérive.
- **Résistances aux traitements** : Des résistances à l'amitraz et au tau-fluvalinate sont suspectées sur certaines exploitations suivies. La rotation des molécules des traitements utilisés contre varroa restent un aspect essentiel d'une lutte durable.
- **Le traitement d'hiver, un indispensable** : Les données de 2024 et 2025 confirment le côté presque indispensable du traitement d'hiver à l'acide oxalique (idéalement hors-couvain à partir de la mi-décembre).

Recommandations :

Les ruches sont « saines » dans l'ensemble au printemps. Par contre à l'été, les populations de Varroa peuvent atteindre des niveaux critiques (jusqu'à 90 varroas/jour). Dans certains cas nous observons des infestations ne suivant pas les courbes théoriques d'évolution des quantités de Varroas dans les ruches. Nous pouvons suspecter le rôle de la dérive et / ou du pillage en fin de la saison.

Il est important de réaliser des actions tout au long de l'année (médicamenteuses ou non) et d'anticiper son traitement de fin de saison. Le comptage des varroas reste une pratique essentielle afin de pouvoir réagir à temps et de maximiser ses chances d'un hivernage réussi. Des mortalités importantes imputables à *Varroa destructor* ont pu être référencées cette année en région Centre—Val de Loire.

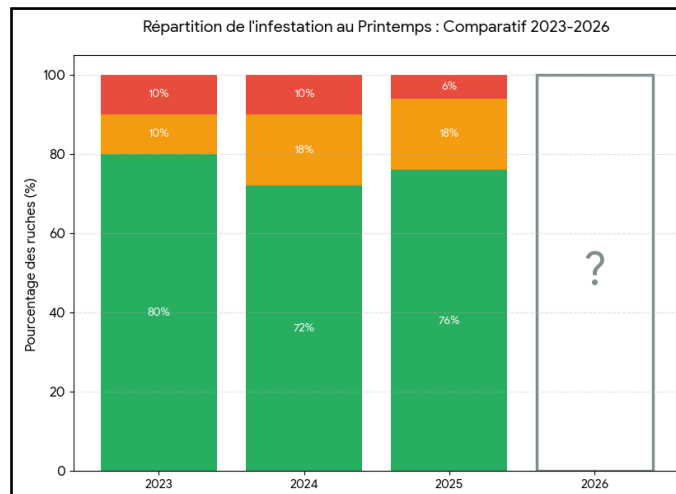
En cas de miellées tardives (tournesol ou sarrasin par exemple), il vous est conseillé d'intervenir en amont pour éviter toute mortalité.

Perspectives pour 2026

L'observatoire varroa va se poursuivre en 2026. L'objectif premier reste l'accompagnement des professionnels sur leur exploitation en adaptant les conseils à leur exploitation et à leur historique.

La poursuite du projet permet également de proposer des pistes pour comprendre les pressions parasitaires sur le territoire régional. Ainsi, en comparant les répartitions des ruchers selon leur état vis-à-vis de varroa en sortie d'hivernage année après année, nous pourrions affiner nos prédictions de l'état global du cheptel à chaque sortie d'hiver.

Enfin nous avons pour objectif de suivre les mêmes ruchers sur un maximum de saisons pour mieux comprendre les éventuels impacts de changement d'itinéraire ou encore l'apparition (ou la disparition) de résistances et de faire le lien entre mortalité hivernale et comptages.



Oui il y a des varroas dans toutes les ruches mais :

- tous les ruchers ne se ressemblent pas (différents stades de développement possibles liés à la météo, à la ressource, aux pratiques de l'apiculteur, ...)
- Au sein d'un même rucher il y a des pouilleuses : il est intéressant de les repérer
- Il y a des années à varroa : comprendre leur apparition en fonction de l'enchaînement des années est important pour anticiper de futures saisons
- Il y a des problématiques de résistances aux acaricides qui peuvent participer à obtenir des infestations de fin de saison trop importantes.



Groupement de Défense Sanitaire du
Centre-Val de Loire

4 rue Robert Mallet Stevens
CS 60501
36018 Châteauroux Cedex

Conseiller Apicole Régional
06 88 59 69 05
apiculture.frgds-ce@reseaugds.com



Association de Développement
de l'Apiculture
du Centre-Val de Loire

Association de Développement apicole
du Centre-Val de Loire

Cité de l'agriculture
13 avenue des droit de l'homme
45921 Orléans Cedex 9

Animatrice ADAPIC
06 68 18 19 41
Verneau-adapic@orange.fr

Action réalisée avec le soutien financier de :

